

## 馬老師精選 K 線判斷多空圖解

多種股票技術分析工具中，K 線形態最能反映主控資金的操作心理，它是職業投資者進行潛力股套利與判斷大盤轉折的常用工具；在大盤與個股出現一個長期單邊走勢(可能連續下跌 連續上漲 連續橫盤)後產生一個或者兩個經典的 K 線組合，是波段操作的最重要信號提示。

下列 K 線圖圖形複雜，想要記住所有圖形來進行投資是不大可能的。本人把以下 K 線圖中能寫成選股條件(文中紅色字體)者已寫成適用期靈王分析軟體之公式，方便各位直接在期靈王軟體中選股參考，簡單易懂！

### ★鐵錘



應用法則：**1、錘頭線出現在下降趨勢後，則構成看漲的 K 線圖形態。2、在分析錘頭線時注意：當錘頭線出現後，必須等次日驗證。方法：錘頭線次日的開市價向上跳空，超過了錘頭線的實體。向上跳空的距離越大，驗證信號就越強烈。**

### ★雙飛烏鴉



- **應用法則：此陰線與前日形成兩隻烏鴉形態，表示行情開始疲軟的象徵。**

### ★長十字線



- 應用法則：1、十字線構成重要的警告信號，即原趨勢的停頓或反轉。2、有長上影線或長下影線則意味著猶豫不決，底部見底，反轉上升。

### ★長上影線



- 應用法則：1、長上影線在上升趨勢的高位，若量放大，則意味著高位拋壓沉重，股價向上艱難，可能調頭回檔或反轉。2、長上影線在下降趨勢的低位，若量放大，則意味著抄底介入，但不能有效遏制拋壓。

### ★長下影線



- 應用法則：1、長下影線在上升趨勢的高位，若量放大，則意味著拋壓加重，承接踴躍，但多頭力竭。2、長下影線在下降趨勢的低位，若量放大，則意味著恐慌籌碼拋出，但低位接盤踴躍，有大量抄底介入。

### ★出水芙蓉



- 應用法則：一根大陽線上穿三條均線，均線為多頭排列，後勢看漲，亦稱“一陽穿三線”。

### ★大陽線



- 應用法則：1、大陽線在上升中出現，則意味著向上攀升。2、大陽線在下跌中出現，則意味著向上反彈。

### ★大陰線



- 應用法則：1、大陰線在上升中出現，則意味著向下回擋。2、大陰線在下跌中出現，則意味著加速下跌。

### ★倒V型反轉



- 應用法則：反轉形態，後勢看跌。

### ★倒錘線



- 應用法則：倒錘線出現在下降趨勢後，則構成看漲的 K 線形態。在分析時注意：當倒錘線出現後，必須等次日驗證。方法：倒錘線次日的開市價向上跳空，超過了倒錘子線的實體。向上跳空的距離越大，驗證信號就越強烈。

### ★吊頸線



- 應用法則：吊頸線出現在上升趨勢後，則構成看跌的 K 線形態。在分析時注意：當吊頸線出現後，必須等次日驗證。方法：吊頸線次日的開市價向下跳空缺口越大，驗證信號就越強烈。

### ★疊疊多方炮



- 應用法則：重疊多方炮，後勢極端看漲。

### ★疊疊空方炮



- 應用法則：空方炮的重複，短期下跌走勢極大。

### ★頂部十字架



- 應用法則：短期見頂，後勢看跌。

### ★東方紅大陽升



- 應用法則：連續陽線，均線金叉，後勢將看漲。

### ★斷頭劍刀



- 應用法則：一根大陰線切斷了三根均線，改變了均線的排列為空頭排列，後勢看空。

### ★多方炮



- 應用法則：多方強勢，短期看漲。

### ★曙光初現(反擊線)



- 應用法則：1、反擊線形態出現於一輪由緩跌到急跌的下降趨勢中，行情將演化為V型反轉或止跌橫盤趨勢。2、反擊線形態根據其後一個陽線切入陰線實體的深入程度不同而決定其反擊力度的大小。即陽線切入陰線實體的深度越大，則反轉或止跌橫盤趨勢的可能性越高。

### ★光頭陽線



- 應用法則：光頭陽線形態說明上攻態勢，具體力度的大小要根據陽線實體的大小來定。

### ★光頭陰線



- 應用法則：光頭陰線形態說明拋壓勢態，具體力度的大小要根據陰線實體的大小來定。

### ★黃昏十字星



- 應用法則：1、黃昏十字星的判斷法則與黃昏之星相同。2、黃昏十字星比黃昏之星更具有趨勢停頓或反轉的研判意義。

### ★黃昏之星



- 應用法則：關鍵在於第三根陰線實體向下穿透第一根陽線實體的深淺程度。

### ★金蜘蛛



- 應用法則：長，中，短期的均線金叉，後勢看多。

### ★九陰白股爪



- 應用法則：連續的陰線和均線死叉一同出現，預示著後期的走勢凶多吉少。

### ★劇漲並排紅



- 應用法則：劇漲並排紅(並列陽線)，也稱為“並列陽 K 線、兩陽跳空平底”。在上升趨勢中出現向上跳空的並列陽線，則構成了看漲的持續形態。

### ★看跌捉腰帶線



- 應用法則：1、看跌捉腰帶線又名“尖兵線”或“試盤線”，預示行情看跌。2、在上升趨勢中的看跌捉腰帶線，表明行情將停滯或反轉。3、在盤檔中的看跌捉腰帶線，以試盤線居多，多頭尖兵線的出現意味著行情向上突破盤整失敗，拋壓太重，趨勢以繼續橫盤居多。4、在下降趨勢中的看跌捉腰帶線，表明多頭反彈微弱，空頭拋壓力量強大，行情將繼續下跌。

### ★看跌吞沒形態



- 應用法則：看跌吞沒形態出現在一輪明顯的上升趨勢中，第一天的實體非常小，而第二天的實體非常大。這種情況可能說明原有趨勢正在消退。或是獲利的拋壓，或是出貨的爆跌。

### ★看漲捉腰帶線



- 應用法則： 1、看漲捉腰帶線又名“尖兵線”或“試盤線”，預示行情看漲。2、在上升趨勢中的看漲捉腰帶線，表明行情將繼續上漲。3、在盤檔中的看漲捉腰帶線，以試盤線居多，多頭尖兵線的出現將意味著行情向上突破盤整上漲。4、在下降趨勢中的看漲捉腰帶線，極易構成一根當日反轉 K 線，但趨勢的反轉有待於下一根 K 線的收盤價高於看漲捉腰帶線的最高價的驗證。

### ★看漲吞沒形態



- 應用法則： 1、看漲吞沒形態出現在一輪明顯的下跌趨勢中，第一天的實體非常小，而第二天的實體非常大。這種情況可能說明原有趨勢正在消退，或是抄底介入，或是買入爆脹。

### ★空方炮



- 應用法則： 空方炮後一般是空方力量的爆發式的出現，短期下跌的可能性極大，又稱空方開炮。

### ★平底(鑷子線)



- 應用法則： 1、平底形態出現於一輪短暫的下降趨勢中，兩根 K 線有相同的最低價，意味行情探低見底，股價行將反轉上升。2、平底形態反轉上升的力度較小。

### ★平頂(鑷子線)



- 應用法則： 1、平頂形態出現於一輪短暫的上升趨勢中，兩根 K 線有相同的最高價，意味行情摸高見頂，股價行將反轉。2、平頂形態反轉下跌的力度較小。

### ★前進紅三兵



- 應用法則： 1、上升持續形態的前進紅三兵形態出現在長期盤整形態的後期，且處於一段時間行情的相對低價區域，則行情將脫離盤檔區域，在量的配合下，走出一段持續上升的行情。2、前進紅三兵形態出現在一段上升行情的後期，即處於一段時間行情的相對高價區域，（如：曾出現過突破缺口，中繼缺口，竭盡缺口等特徵），則該形態不再具有持續上升走高。

### ★三十字線



- 應用法則： 短期變盤在即，或原來的趨勢將停止。

### ★三隻烏鴉



- 應用法則： 連續的陰線形成三隻烏鴉形態，表示行情開始疲軟，並且將逐漸更趨加速下降的象徵。

### ★上升三法



- 應用法則：1、由於較小的 K 線均處於第一日陽線的價格範圍之內，構成了三日孕線形態的價格形態，意味者行情的漲勢開始。2、在三法形態中，放量則該形態的分量就更重。

### ★上跳空缺口



- 應用法則：1、突破缺口：股價突破長期盤整，產生向上跳空缺口，則預示著一輪上漲行情開始。2、中繼缺口：又名“測量缺口”，標誌著上漲行情走到了中間途中。3、竭盡缺口：意味著行情日薄西山，很可能是向高價圈的最後衝刺。

### ★上漲分離線



- 應用法則：上漲分離線形態表示當前上升趨勢仍將繼續，分離線形態出現前必須有一段明顯的上升趨勢，無論這段上升趨勢是長或短，在此之後出現該形態才較為有效。分離線形態如果出現在前期的形態支撐位附近，則其企穩或反轉的可能性進產生。如果分離線形態的 K 線越長，則處於持續狀態的可靠性進一步增強，對行情的研判更具意義。

### ★上漲會合線



- 應用法則： 上漲會合線形態表示市場的當前上升趨勢仍將繼續，會合線形態出現前必須有一段明顯的上升趨勢，無論這段下降趨勢是長或短，在此之後出現該形態才較為有效。會合線形態如果出現在前期的形態支撐位附近，則其上升的可能性將加強。如果會合線形態的 K 線越長，則處於持續狀態的可靠性進一步增強，對行情的研判更具意義。

### ★射擊之星(流星)



- 應用法則： 1、射擊之星形態出現在短期的上升趨勢，表明市場頂部就在眼前。2、在射擊之星形態出現時，帶有巨量，大換手，行情短期見頂而走疲。

### ★十字星



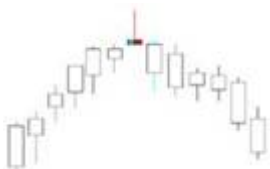
- 應用法則： 十字線可能構成重要的警告信號。

### ★十字孕線



- 應用法則： 十字孕線形態所蘊含的技術意義，比普通的孕線形態重要得多。一般的孕線形態並不屬於主要反轉形態，但是，十字孕線形態恰恰是一種主要反轉形態。十字孕線形態常可能引發底部過程，不過，當這類形態出現在市場頂部時比在底部更有效力。

### ★石塔線(墓碑)



- 應用法則： 墓碑十字線最突出的長處是在於昭示市場頂部，即在市場頂部的墓碑十字線比在市場底部的墓碑十字線的意義更重要。

### ★曙光初現(反擊線)



- 應用法則： 1、反擊線形態出現於一輪由緩跌到急跌的下降趨勢中，行情將演化為 V 型反轉或止跌橫盤趨勢。2、反擊線形態跟據其後一個陽線切入陰線實體的深入程度不同而決定其反擊力度的大小。即陽線切入陰線實體的深度越大，則行情將演化為反轉或止跌橫盤趨勢的可能性越高。

### ★V 型反轉



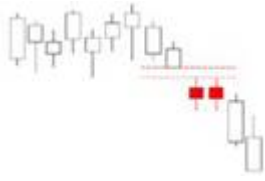
- 應用法則： 底部見底，反轉上升。

### ★跳空上漲卷袖線



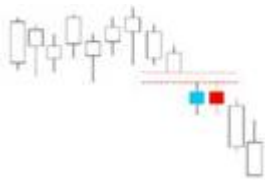
- 應用法則： 上升趨勢途中產生向上跳空缺口，但次日低開收陰線將跳空缺口回補，說明了多頭在低位承接；空頭惜售未發生後續拋售，原上升趨勢將持續。

### ★跳空下跌並列陽線



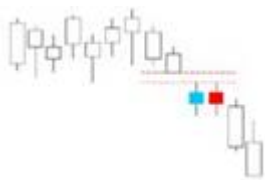
- 應用法則：收盤在並列 K 線的最低點之下，則意味著下一波下跌行情即將展開。

★跳空下跌並列陰陽線



- 應用法則：1、向下跳空並列陰陽線形態出現在一個較為清晰的下降趨勢之中，快速下降產生向下跳空的陰線。2、如果下降趨勢途中，產生了一個向下跳空缺口，但次日低開高收陽線將跳空缺口回補，說明了多頭在低位承接；卻在缺口處受阻，無力繼續上攻，回補缺口後，原下降趨勢將持續。

★跳空下跌卷袖線



- 應用法則：一旦向下跳空並列形態出現，此時是抽身而退，拋出籌碼逃命的好時機。在缺口處受阻，無力繼續上攻，回補缺口後，原下降趨勢將持續。

★ T 型線(蜻蜓)



- 應用法則：底部看漲，頂部看跌。

-

### ★烏雲籠罩(被線)



- 應用法則：烏雲蓋頂形態發生在一個長期的上升趨勢中，證明多方已經無力控制。

### ★下跌分離線



- 應用法則：下跌分手線形態表示市場的當前下跌的趨勢仍將繼續，表明弱勢未改。下跌會合線形態出現前必須有一段明顯的下跌趨勢，無論這段下降趨勢是長或短，在此之後出現該形態才較為有效。

### ★下跌會合線



- 應用法則：下跌會合線形態表示市場的當前下跌的趨勢仍將繼續，表明弱勢未改。下跌會合線形態出現前必須有一段明顯的下跌趨勢，無論這段下降趨勢是長或短，在此之後出現該形態才較為有效。

### ★下降三法



- 應用法則：所謂下降三法形態，這類形態均屬於持續下跌形態。

### ★突破缺口-中繼缺口-竭盡缺口



- 應用法則： 1、突破缺口：股價突破長期盤整，產生向下跳空缺口，則預示著一輪下跌行情開始。2、中繼缺口：又名“測量缺口”，標誌著下跌行情走到了中間途中。3、竭盡缺口：意味著行情拋壓走到了盡頭，很可能是向低價圈的最後一跌。

### ★仙人指路



- 應用法則： 上沖回檔洗盤，後期看漲，並且有望創近期的新高。

### ★向上跳空並列陽線



- 應用法則： 1、向上跳空並列陽線形態 出現在一個較為清晰的上升趨勢之中，快速上升產生向上跳空的 K 線。2、收盤在高點，則意味著下一波上漲行情即將展開。

### ★向上跳空並列陰陽線



- 應用法則： 向上跳空並列陰陽線形態 出現在一個較為清晰的上升趨勢之中，快速上升產生向上跳空的 K 線。回補缺口後，原上升趨勢將持續。

### ★小陽線



- 應用法則： 1、小陽線在上升行情中出現，則意味著行情小幅地向上攀升。2、大陽線在下跌行情中出現，則意味著行情小幅地向上反彈。

### ★小陰線



- 應用法則： 1、小陰線在上升行情中出現，則意味著行情強勢回擋。2、小陰線在下跌行情中出現，則意味著行情向下滑跌。

### ★陽後雙陰陽



- 應用法則： 神光特色 K 線組合，後勢看漲。

### ★陰後雙陽陰



- 應用法則： 一根陰線後出現反彈的兩根陽線，但被一根更大的陰線吃掉，表明；空頭仍然強大。

### ★孕婦線



- 應用法則：在 K 線理論中，孕婦線形態的出現，預示著市場將同先前的趨勢分道揚鑣，行情將可能演化為反轉或止跌橫盤的趨勢，且橫盤的可能性大於反轉的可能性。

### ★早晨之星



- 應用法則：早晨之星預示著太陽的升起、價格的上漲。三根 K 線在心理上構成一個完整的轉化過程：看跌心理，多空平衡，看漲心理，故此組合形態轉向和止跌橫盤的有效性較高。